

El

Elektricitet och jordfelsbrytare

Varje lägenhet har en elcentral där all el kommer in i bostaden, från skåpet leds sedan elen ut i lägenheten.

Huvudsäkringarna för din lägenhet sitter i trapphusets teknikrum. Detta innebär att huvudsäkringarna i husets teknikrum i vissa fall kan lösa ut före den enskilda lägenhetens säkring. För att åter få ström måste huvudsäkringarna vara hela.

I bostadens elcentral finns automatsäkringar, grupperade efter funktion och placering. Observera att automatsäkringarna ersätter den äldre typen av säkringar som skruvades fast. När automatsäkringarna är tillslagna pekar brytaren uppåt, om säkringarna löser ut pekar brytaren neråt. Säkringarna behöver inte bytas utan återställs genom att trycka upp brytaren igen. Exakt vart varje säkring är kopplad framgår av ett schema som finns på insidan av luckan till elcentralskåpet. Om en automatsäkring löser ut ska ni ta reda på orsaken innan säkringarna slås på igen.

Elmätare är placerade i trapphusets teknikrum. Din elleverantör fjärravläser din elförbrukning.

Eluttag och belysning

El och belysning i din bostad har installerats av en behörig elektriker. Alla rum tänds och släcks med strömbrytare som sitter på väggen vid eller i rummet. Eluttagen är placerade enligt ritningen som gäller för din bostad.

Strömställare och eluttag bör regelbundet kontrolleras så att dessa är hela. En spräckt strömställare eller ett spräckt eluttag kan betyda direkt livsfara. Alla eluttag är jordade, använd därför alltid godkända jordade elkontakter. Dubbelisolerade apparater, exempelvis elvisp och hårtork, kan även anslutas till jordade uttag. Apparaterna är då märkta med en dubbelkvadrat, ett så kallat FI-märke.

El-arbeten och säkerhet i hemmet

El-arbeten skall alltid utföras av en auktoriserad elektriker, både ur säkerhets- och försäkringssynpunkt. Tips om elsäkerhet i hemmet finns att hämta hos Elsäkerhetsverket (www.elsakerhetsverket.se).

Belysning som du har installerat ansvarar du för.

Jordfelsbrytare

I elcentralskåpet finns en jordfelsbrytare som har till uppgift att bryta strömmen om det uppstår ett jordfel i någon elektrisk apparat. Samtliga eluttag, inklusive kyl och frys, är anslutna till jordfelsbrytaren och petsäkra för att öka säkerheten. Använd därför alltid godkända jordade el-kontakter i uttagen.

Jordfelsbrytaren har en testknapp som används för att kontrollera om jordfelsbrytaren fungerar som den ska. När knappen trycks in skall jordfelsbrytaren lösa ut. Återställ

jordfelsbrytaren igen efter kontrollen. Kontrollen bör göras med högst sex månaders intervall.

Följande åtgärder rekommenderas när jordfelsbrytaren löser ut:

1. Sätt jordfelsbrytaren i "till-läge". Om den inte löser ut igen tyder det på en tillfällig störning som var övergående.
2. Om jordfelsbrytaren löser ut direkt efter tillslaget finns det en felkälla någonstans i bostaden. Slå då av alla automatsäkringar i elcentralskåpet.
3. Sätt jordfelsbrytaren i "till-läge" igen. Om jordfelsbrytaren löser ut innan några automatsäkringar återställts finns felet i elcentralskåpet, kontakta Hökerum Bygg (under garantitiden) eller en behörig elektriker direkt (efter garantitidens utgång). Annars gå vidare till nästa punkt.
4. Återställ nu en automatsäkring i taget tills jordfelsbrytaren löser ut på nytt. Felet är nu lokaliserat till den säkringsgrupp som återställdes till nätet sist i ordningen.
5. Dra ut alla stickproppsanslutna apparater inklusive alla lampputtagsansluta apparater som hör till denna grupp.
6. Sätt därefter jordfelsbrytaren i "till-läge" igen. Löser jordfelsbrytaren ut omedelbart så finns felet i den fasta elinstallationen. Kontakta Hökerum Bygg (under garantitiden) eller en behörig elektriker direkt (efter garantitidens utgång). Annars gå vidare till nästa punkt.
7. Anslut en apparat i sänder till uttagen tills jordfelsbrytaren på nytt löser ut. Det är sannolikt att den sist anslutna apparaten är felaktig. Låt nu en fackkunnig person undersöka och reparera apparaten.

På följande sidor finner du information från elinstallatören.



Brandvarnare – Placering & skötsel

Brandvarnaren är en billig livförsäkring och en självklar del i hemmet.

Hur många brandvarnare behöver jag?

- Du bör ha en brandvarnare på varje våningsplan i din bostad.
- Brandvarnaren täcker upp ett område på ca 55-60 m².
- Brandvarnarna bör placeras i anslutning eller i närheten av sovrum, hall, eller andra centrala platser i sin bostad med bra upptagningsområde.
- Brandvarnarna skall uppfylla EN 14604 standarden. Märkningen finns på förpackning / brandvarnaren / manualen.

Hör du röken?

Var skall en brandvarnare monteras?

Brandvarnarna ska placeras enligt anvisningar.

- En brandvarnare skall placeras i tak, den högsta punkten är lämpligast alternativt centralt placerad i hall / korridor eller liknande.
- Minst en brandvarnare på varje våningsplan – exempelvis ovanför trappan till övervåningen.
- Undvik att placera brandvarnaren på vägg (luftfickor försämrar upptagningsområdet)
- Placera brandvarnare med minst 50 cm fritt utrymme runt om.
- Undvik att placera brandvarnare nära ventilationsutrymmen, fläktar etc.
- Placering i badrum, garage och nära spisfläktar kan förorsaka onödiga falsklarm.

Kontroll & skötselråd

- Dammsug gärna brandvarnaren någon gång / år med ett mjukt munstycke.
- En bra regel är att byta batteri 1 gång / år, 1:a advent kan vara en bra regel. Alternativt kan vi rekommendera så kallade "lithium" batterier som håller 6-8 år. Ultra Life är ett rekommenderat varumärke på batteri.
- Kontrollera regelbundet din brandvarnare, ett par gånger / år eller efter det att man varit bortrest en tid.
- En brandvarnare bör bytas ut efter 8-10 år, smuts, damm och fettpartiklar kan påverka brandvarnaren negativt.

Hur testar man själv en brandvarnare?

Du kan göra en enkel test genom att trycka in ”testknappen” Då skall brandvarnaren tjuta. Vill man testa/prova brandvarnaren med rök, så rekommenderar vi att göra detta i ett utrymme som lätt kan ventileras efteråt.

Ex: Använd bunke / hink som hjälpmedel.

1. Sätt eld på papper/tyg eller liknande på en plan yta.
2. Släck den lilla branden så rök uppstår.
3. Placera bunke/hink över röken och lägg in en brandvarnare – den bör starta relativt omgående eller inom 10-20 sekunder.

Denna test kan tyckas vara omständlig, men det är samtidigt viktigt att ”simulera” en rökutveckling i kombination med brandvarnarens funktioner och utformning.

En brandvarnare ”matas” med rök uppifrån och ner in i brandvarnaren om den är riktigt placerad i tak, att testa/prova en brandvarnare med röken från ett släckt ljus/tändsticka eller för den delen cigarettrök är INTE att rekommendera, och ger heller inte ett verkligt händelseförlopp.

Vad gör jag med min gamla brandvarnare?

Brandvarnare hör till de produkter som ska sorteras som elektronikavfall på en återvinningsstation. Ta ur batteriet och sortera det för sig. Du kan också lämna tillbaka brandvarnaren till leverantören när du köper en ny.

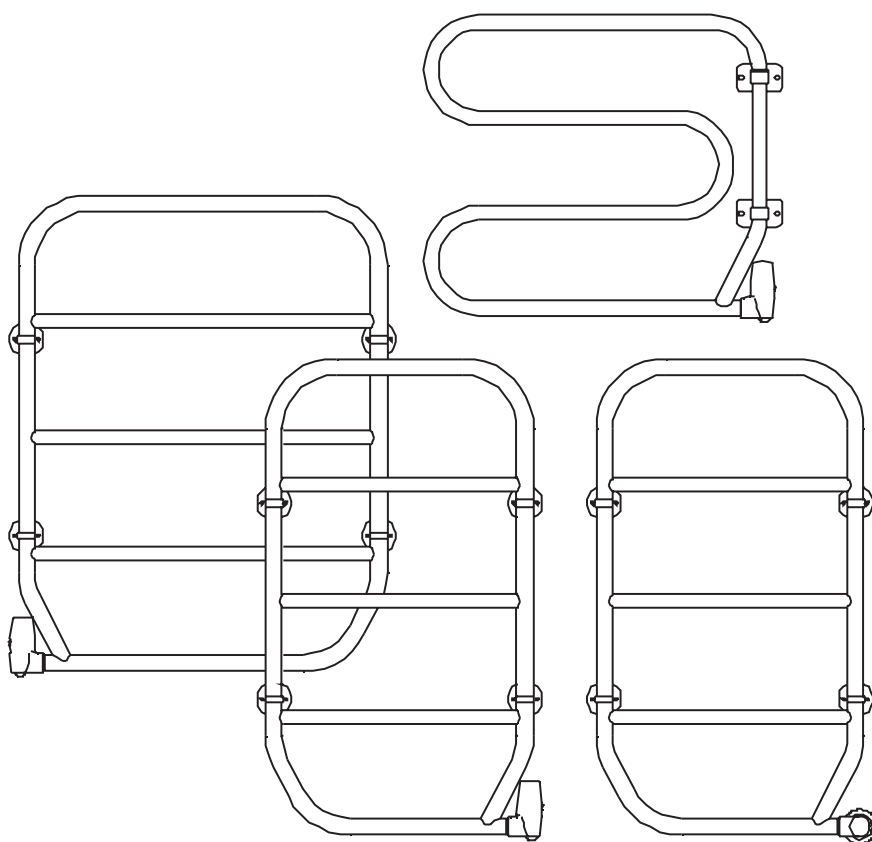
Har jag ett bra brandskydd hemma?

En eller ett par brandvarnare är bättre än inget och ger ett grundläggande skydd/bevakning i händelse av brand i bostaden, och varnar i tid för säker utrymning. Ett fullgott brandskydd för hemmet bör kompletteras med:

- En eller flera brandvarnare på alla våningsplan beroende på boendeyta.
- Brandsläckare, pulver 6 Kg, 1 på varje våningsplan
- Brandfilt, storlek 120 x 180 cm alt 120 x 120
- Lär alla familjemedlemmar hur saker fungerar.

Nila | Nila R | Nila Ti Muria | Muria R | Muria Ti

Vätskefyllda handdukstorkar • Liquid-filled towel rails • Væskefylte håndkletørkere • Nestetäytteiset pyyhekuivaimet • Oliefyldt håndklædetørrer • Sèche-serviettes à fluide caloporteur • Flüssigkeitsgefüllte • Handtuchtrockner • Toalheiros eléctricos a óleo • Secadores de toalla rellenos de líquido • Πετσέτοκρεμάστρες με υγρό • Жидкостные полотенцесушители



MONTERINGS- OCH BRUKSANVISNING • INSTRUCTIONS FOR FITTING AND USE

Monterings- og brukerveiledning • Asennus- ja käyttöohje • Monterings- og brugsanvisning • Notice de montage d'utilisation • Montage- und Betriebsanweisung • Instruções de montagem e utilização • Instrucciones de montaje y uso • Οδηγίες τοποθέτησης και χρήσης • Инструкции по установке и использованию

ANVÄNDNING

Handdukstorken är allpoligt avstängd när strömbrytaren är i läge **O**. Handdukstorken kan vara påsatt hela tiden utan problem. Temperaturen på rören kan variera.

Nila R och Muria R: Yttemperaturen är reglerbar mellan ca 38°C och 60°C. Val av temperatur sker genom att vrida ratten. Vridning medurs ger högre temperatur.

Nila Ti och Muria Ti: Drifftiden är steglöst reglerbar mellan 2 och 8 timmar. Man kan även välja att ha värme på kontinuerligt. För kontinuerlig värme: Vrid vredet till ändläge ∞ . Lampan tänds och lyser med fast sken. För timerinställning: Vrid vredet till önskad tidsperiod och aktivera genom att trycka på den trekantiga knappen/lampan. Den bekräftar genom att blinka innan den övergår till fast sken under den inställda tiden. Värmningen kan när som helst omstartas på valfri tidsperiod genom ny knapptryckning (bekräftas med blinkande sken). För att avbryta värmning måste vredet vara i läge **O** ca 10 sek (för att klara kortare strömbrott).

Handdukstorken är endast avsedd för att torka textilier tvättade i vatten.

SKÖTSEL

Vid behov av rengöring och avtorkning av handdukstorken skall endast skonsamma rengöringsmedel användas.

ÖVRIGT

Den maximala yttemperaturen som kan uppnås på frilagd yta är 60°C.

Denna handdukstork är fylld med en precis mängd vätska, varför reparationer som medför att handdukstorken måste öppnas endast får göras av tillverkaren eller dennes serviceombud. Eventuellt läckage skall åtgärdas av tillverkaren eller dennes ombud.

Vätskan i handdukstorken är inte frostkänslig.

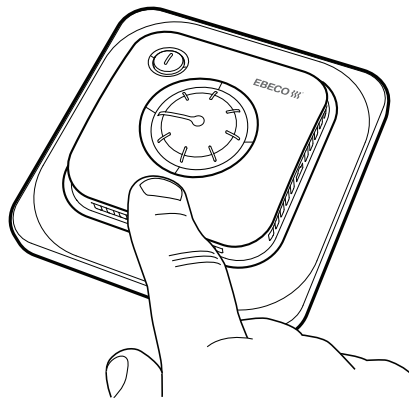
Denna apparat är inte ämnad att användas av barn eller av personer med nedsatt mental förmåga eller med bristande kunskap och erfarenhet, om de inte blivit instruerade i användningen av apparaten av en person som ansvarar för dessa personers säkerhet. Barn skall övervakas så att de inte leker med apparaten.

GARANTI

Gällande garantitid är 10 år med undantag från elektriska komponenter där garantitiden är 2 år. Om problem eller eventuella reparationsbehov skulle uppstå ber vi Dig kontakta Din leverantör.

EBECO [®]
heating solutions

EB-Therm 55

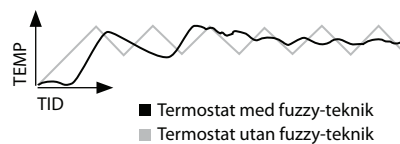


SE MANUAL EB-Therm 55
EN MANUAL FOR EB-Therm 55
NO BRUKSANVISNING EB-Therm 55
FI KÄYTTÖOHJE EB-Therm 55
RU РУКОВОДСТВО ДЛЯ EB-Therm 55
PL INSTRUKCJA EB-Therm 55

Detta är EB-Therm 55

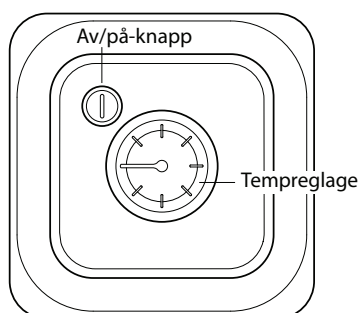
EB-Therm 55 är en mikroprocessorstyrd termostat för optimal reglering av golvvärmesystem. Fronten är försedd med en låsbar ratt för reglering av temperatur samt en av/på-knapp som visar om golvvärmen är i drift.

Temperaturreglering sker med hjälp av en algoritm som använder fuzzy-teknik. Tekniken innebär att EB-Therm från start testar och samlar in data och utifrån dessa beräknar när den skall slå till och ifrån. Denna teknik minskar temperatursvängningarna och ger därmed en jämnare temperatur och en lägre energiförbrukning. Temperaturen i golvet svänger mindre än $\pm 0,3$ grader.



Så fungerar EB-Therm

Här beskrivs allt du behöver veta om hur EB-Therm 55 fungerar och hur du ställer in den.



Sätta på och stänga av EB-Therm

I stand by-läge regleras inte värmen. Håll in av/på-knappen en sekund för att komma till stand by. Återgå till normalläge genom att återigen hålla in knappen en sekund.

Temperatur

Regleringsfunktion

EB-Therm 55 reglerar temperaturen via en givare i golvet, som mäter temperaturen och reglerar värmen därefter.

Ställ in önskad temperatur

Du ändrar golvtemperaturen genom att vrida på ratten. Minläget på reglaget motsvarar 10 °C, maxläget motsvarar 45°C. Lämplig inställning är vanligtvis mellan 2 och 3.

Först när golvvärmesystemets har varit inkopplat några dygn stabiliseras temperaturen. Då kan man behöva justera termostatens inställning.

Indikering

Med hjälp av färgen på av/på-knappen kan du se den aktuella statusen för EB-Therm.

Rött ljus - termostaten är på och golvvärmens är aktiverad.

Grönt ljus- termostaten är på och golvvärmens är avslagen.

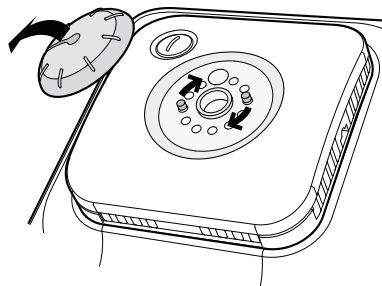
Fördröjning mellan från- och tillslag

För att undvika onödigt slitage på inre komponenter och förlänga termostatsens livslängd, finns en inbyggd fördröjning. Om du höjer önskad temperatur så att termostaten slår till och sedan sänker kort därefter, så tar det 30 sekunder innan den slår från igen.

Knapplås

När du har hittat en lämplig inställning för temperaturen kan du låsa ratten. Då undviks att någon kommer åt reglaget av misstag.

Se bilden nedan. Ta först bort ratten. Flytta sedan de två plastdetaljerna så att de avgränsar önskat intervall. Sätt tillbaka ratten.



Felsökning

Viktigt Golvvärmesystemet är en starkströmsanläggning och därför ska eventuella fel åtgärdas av behörig elinstallatör.

Felindikation

Vid skada eller avbrott på golvgivaren bryter termostaten och lampan börjar blinka omväxlande grönt och rött.

Om golvgivaren skulle gå sönder kan den bytas ut, förutsatt att den är installerad i en spiralslang förlagd i golvet enligt instruktion.

Testvärden för golvgivare

Vid kontrollmätning av golvgivaren gäller följande värden.

Temperatur	Motstånd
10° C	19,9 kΩ
15° C	15,7 kΩ
20° C	12,5 kΩ
25° C	10,0 kΩ
30° C	8,0 kΩ

Teknisk data

Spänning	230 VAC-50 Hz
Golvtemp.område	10-45 °C
Brytförmåga	16A/230 VAC/1-polig
Anslutningskabel	max 2,5 mm ²
Belastning	cos φ = 1
Kopplingsdifferens	+ - 0,3 °C
Kapslingsklass	IP21
Maxlängd givarkabel	50 m, 2x1,5mm ²

Anpassad för Eljo Trend, Exxact, Elko RS, Elko Plus, Strömfors, Gira, Merten och Jussi/Busch-Jäger ramsystem.

EMC-certifierad och klarar en överspänning på 2500 VAC.

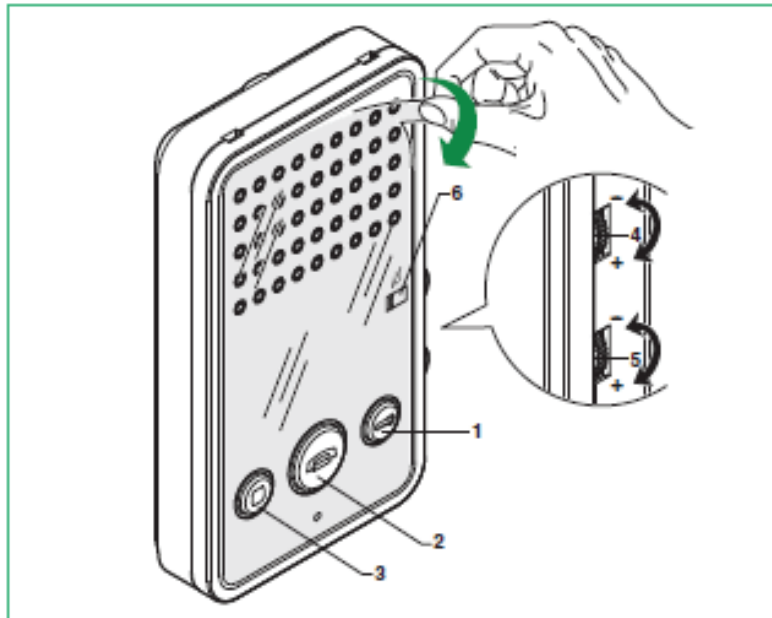
Godkännanden: CE Ⓢ

Uppfyller RoHS och WEEE-direktivet.

Bewator - Simplebus2

Handhavande SB6228 revision 1





Handhavande.

1. Dörröppnar-knapp. Använd denna knapp för att låsa upp dörren för besökaren.
2. Svarsknapp. LED indikeringen blinkar och indikerar att ett samtal initierats. Tryck på denna för att aktivera samtalet med besökaren. Tryck igen för att avaktivera samtalet.
3. Knapp för ytterligare funktion. Kontakta din installatör för ytterligare information.
4. Justering av ringsignalsvolym. Vrids vredet till min aktiveras privatfunktionen och inga samtal kopplas fram.
5. Justering av högtalarvolym.
6. Röd indikering=Privatfunktion aktiverad.